



El ambiente  
es de todos

Minambiente

# BOLETÍN HIDROMETEOROLÓGICO DE LA MOJANA

San Marcos, Sucre 28 de octubre de 2021

Hora de la actualización: 12:00 HLC

BOLETÍN No: 448

## CONTENIDO

### 1. CONDICIONES METEOROLÓGICAS

#### 1.1 CONDICIONES METEOROLÓGICAS PRECEDENTES

#### 1.2 CONDICIONES METEOROLÓGICAS ACTUALES

#### 1.3 PRONÓSTICO METEOROLÓGICO DIARIO

### 2. CONDICIONES HIDROLÓGICAS

#### 2.1 CONDICIONES HIDROLÓGICAS ANTECEDENTES

#### 2.2 CONDICIONES HIDROLÓGICAS ACTUALES

##### 2.2.1 SUBZONA HIDROGRÁFICA DEL RÍO SAN JORGE - CUENCA ALTA

##### 2.2.2 SUBZONA HIDROGRÁFICA DEL RÍO SAN JORGE - CUENCA BAJA

##### 2.2.3 SUBZONA HIDROGRÁFICA DEL RÍO NECHÍ - CUENCA BAJA

##### 2.2.4 DIRECTOS AL BAJO CAUCA - CIÉNAGA LA RAYA ENTRE EL RÍO NECHÍ Y EL BRAZO DE LOBA

##### 2.2.5 DIRECTOS AL CAUCA ENTRE PTO. VALDIVIA Y RÍO NECHÍ

##### 2.2.6 DIRECTOS AL BAJO MAGDALENA ENTRE EL BANCO Y EL PLATO

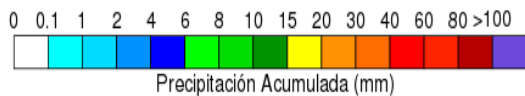
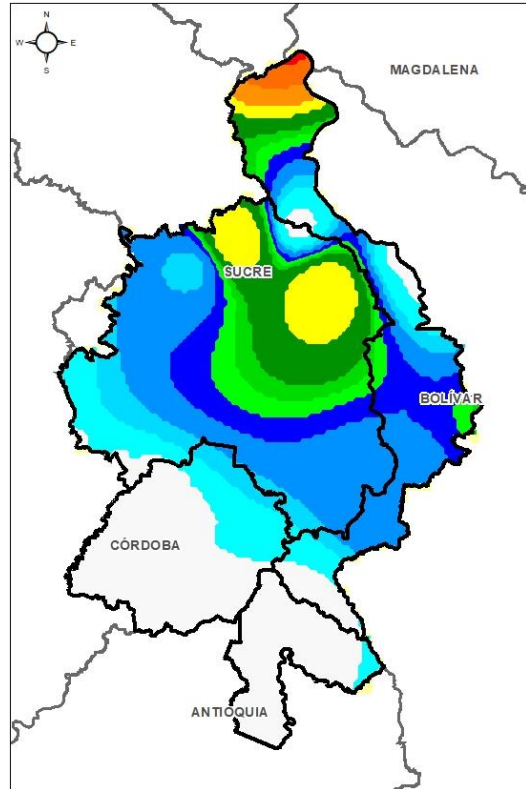
El Centro Regional de Pronóstico y Alertas Tempranas de la Mojana - CRPA La Mojana, busca fortalecer el sistema de alertas tempranas a través de un continuo monitoreo de las condiciones hidrometeorológicas, la generación de pronósticos meteorológicos y la difusión de alertas para la comunidad y los diferentes sectores productivos de la región.

Esta iniciativa hace parte de los proyectos "Reducción del riesgo y la vulnerabilidad frente al cambio climático en la región de La Depresión Momposina", financiado por el *Adaptation Fund* y "*Mojana, clima y vida*", financiado por el Fondo Verde del Clima, implementados por el Ministerio de Ambiente, el Fondo de Adaptación y el PNUD, en alianza con CORPOMOJANA e IDEAM.

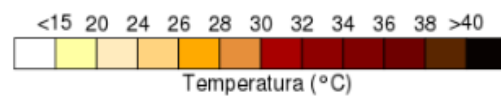
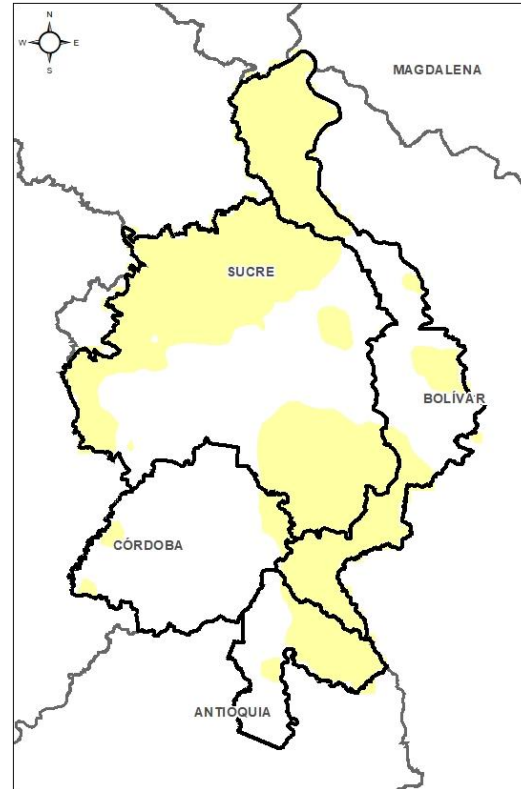




# 1.1 CONDICIONES METEOROLÓGICAS ANTECEDENTES

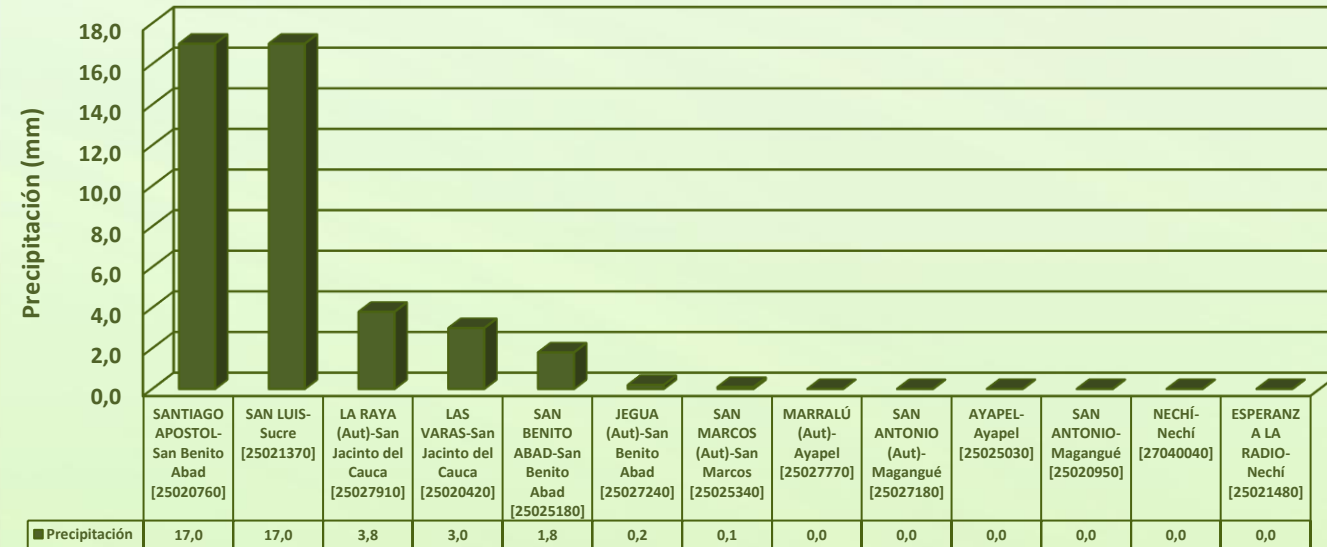


Precipitación acumulada  
27/10/2021 (07:00) – 28/10/2021 (07:00).  
Fuente: IDEAM



Temperatura superficial máxima por  
estimación Satelital 27/10/2021  
Fuente: IDEAM

## Lluvia Registrada el 27 Octubre de 2021



## RESUMEN DE CONDICIONES DEL DÍA 27 DE OCTUBRE

**Precipitación:** Lluvias de moderada intensidad en horas de la mañana, luego en tarde predominó el tiempo seco al igual que en la noche y madrugada, a excepción de algunas lloviznas dispersas al oriente.

**Temperatura:** Se registró una temperatura máxima de 29,6°C el día 27 de octubre a las 12:00 horas en el municipio de San Benito Abad, y una mínima de 24,5°C en la madrugada del 28 de octubre en el municipio de Ayapel.



## 1.2 CONDICIONES METEOROLÓGICAS ACTUALES

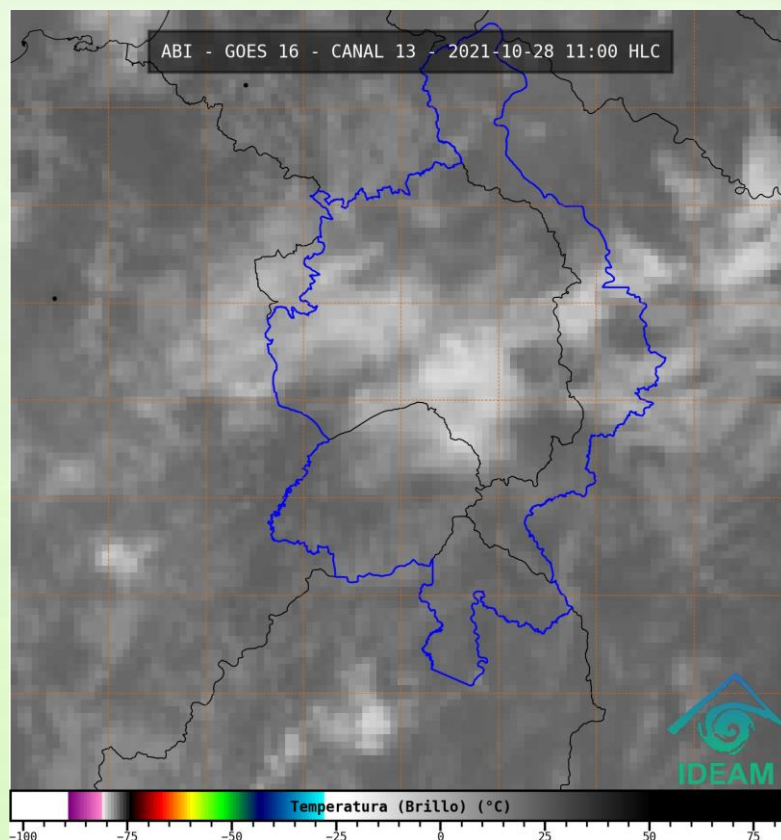


Imagen de satélite IR 11:00 HLC  
Fuente: IDEAM

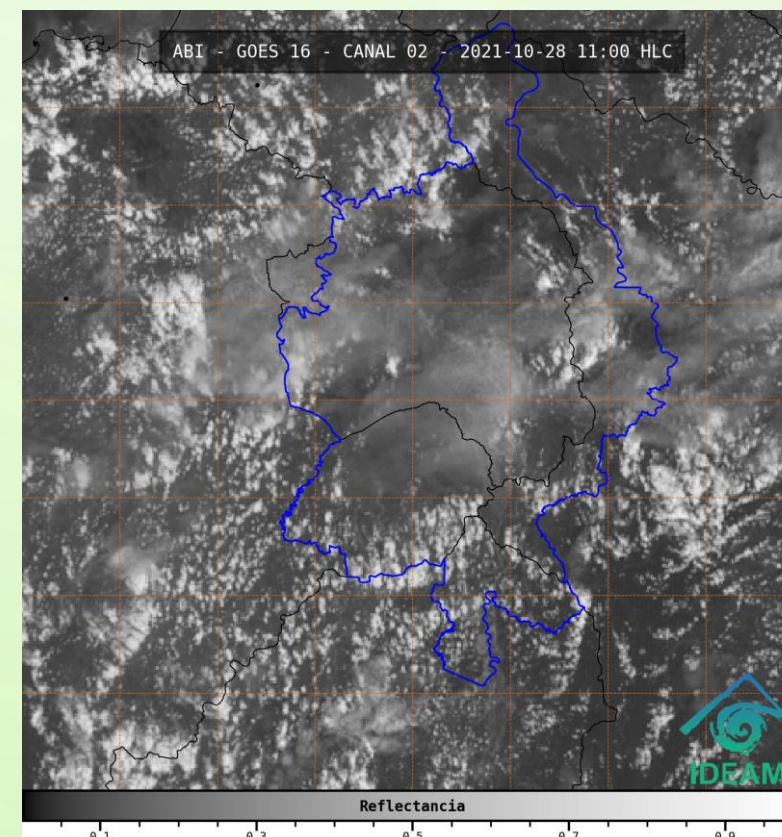
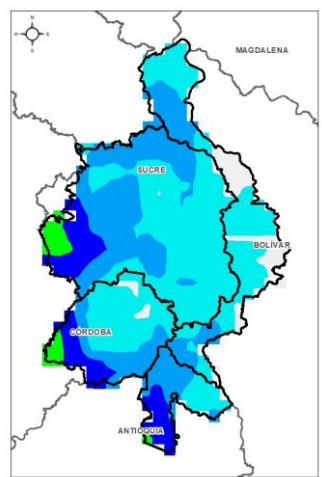


Imagen de satélite VIS 11:00 HLC  
Fuente: IDEAM

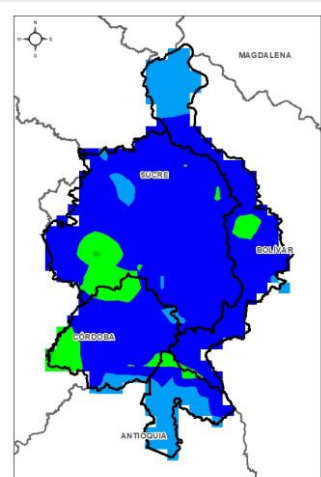
Recientemente, cielo parcialmente cubierto y sin lluvias



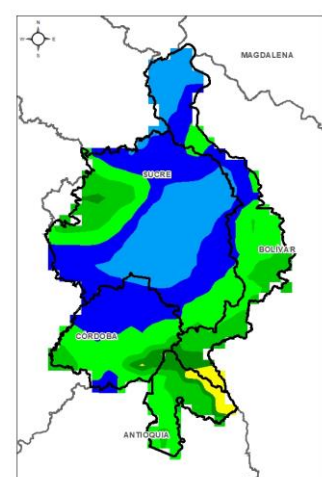
# 1.3 PRONÓSTICO METEOROLÓGICO



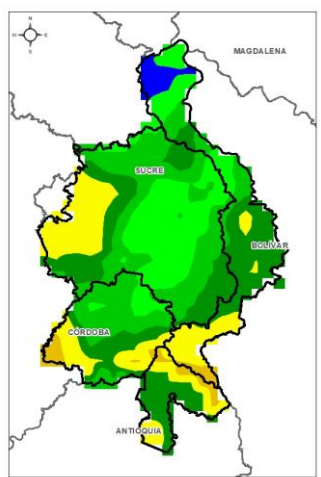
TARDE DEL 28 DE OCTUBRE



NOCHE DEL 28 DE OCTUBRE



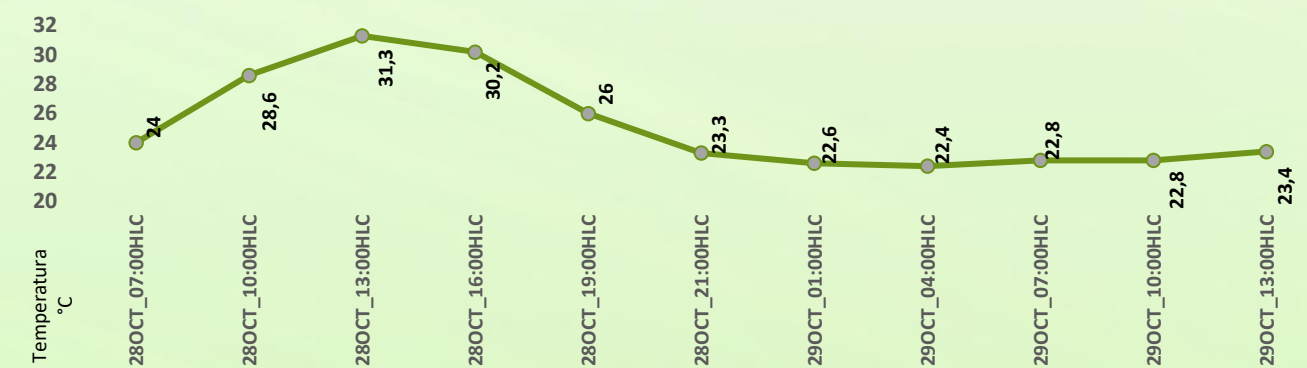
MADRUGADA DEL 29 DE OCTUBRE



ACUMULADO DEL 28 AL 29 DE OCTUBRE



Día	Jornada	Temperatura Máxima	Nubosidad	Tipo de Precipitación	Probabilidad de Lluvia(%)
JUEVES 28 DE OCTUBRE	Tarde	34°C	Parcialmente nublado	Lloviznas dispersas	60%
	Noche	25°C	Nublado	Lluvias	90%



Pronóstico de temperaturas medias para los próximos 02 días

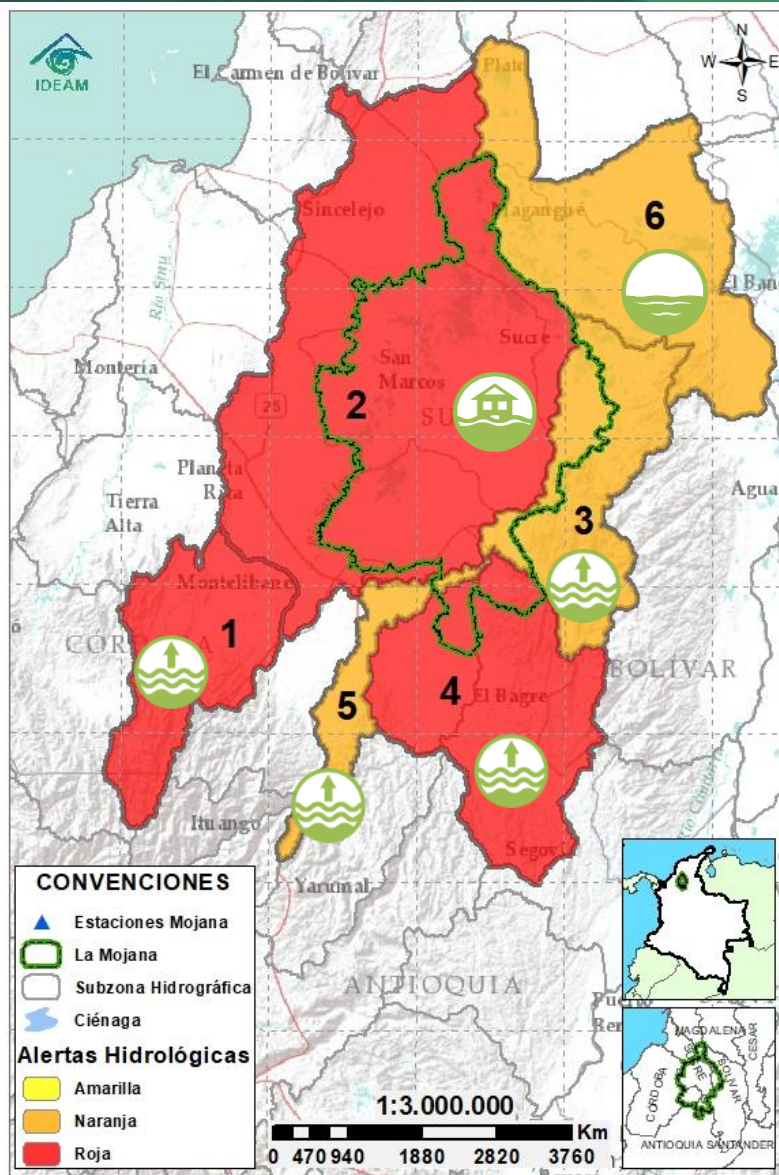
## PRONÓSTICO PARA EL JUEVES 28 DE OCTUBRE

**Precipitación:** a finales de la tarde podríamos tener lluvias dispersas sobre la región, que irán incrementando en intensidad durante la noche y madrugada incluso con tormenta eléctrica y se mantendrían en buena parte de la mañana del viernes.

**Temperatura:** Las temperaturas máximas oscilarán entre los 32°C y 34°C y las mínimas entre los 22°C y 23°C. Las sensaciones térmicas máximas estimadas oscilarán entre los 35°C y 38°C.



## 2.1 CONDICIONES HIDROLÓGICAS ANTECEDENTES



Condiciones hidrológicas antecedentes para el 27/10/2021

### CONVENCIONES DE TERMINOS HIDROLÓGICOS

	<b>Lluvias</b>	Lluvias antecedentes intensas o continuas y/o pronóstico de las mismas, las cuales pueden generar crecientes súbitas en los ríos principales y sus afluentes.
	<b>Descenso</b>	Condición de disminución de niveles.
	<b>Ascenso</b>	Condición de aumento de niveles.
	<b>Creciente súbita</b>	Fenómeno natural que se presenta en los ríos de montaña como consecuencia de la ocurrencia de lluvias intensas o torrenciales en zonas de alta pendiente del cauce principal y sus afluentes.
	<b>Tránsito de crecida</b>	Es el desplazamiento de una onda de crecida de aguas arriba hacia aguas abajo de la corriente.
	<b>Creciente por desembalse</b>	Proceso de tránsito del flujo de agua por descarga controlada desde un embalse.
	<b>Inundación</b>	Aumento en los niveles y/o caudales de los cuerpos de agua que superan la capacidad máxima de transporte o modificación de la sección transversal que la reduce, ocasionando el desbordamiento e inundación de sus zonas aledañas.
	<b>Niveles estables</b>	No se presentan fluctuaciones considerables de nivel del cuerpo de agua.



**Alerta ROJA**

**PARA TOMAR ACCIÓN** Advierte a los sistemas de prevención y atención de desastres sobre la amenaza que puede ocasionar un fenómeno con efectos adversos sobre la población, el cual requiere la atención inmediata por parte de la población y de los cuerpos de atención y socorro. Se emite una alerta sólo cuando la identificación de un evento extraordinario indique la probabilidad de amenaza inminente y cuando la gravedad del fenómeno implique la movilización de personas y equipos, interrumpiendo el normal desarrollo de sus actividades cotidianas.



**Alerta NARANJA**

**PARA PREPARARSE** Indica la presencia de un fenómeno. No implica amenaza inmediata y como tanto es catalogado como un mensaje para informarse y prepararse. El aviso implica vigilancia continua ya que las condiciones son propicias para el desarrollo de un fenómeno, sin que se requiera permanecer alerta.



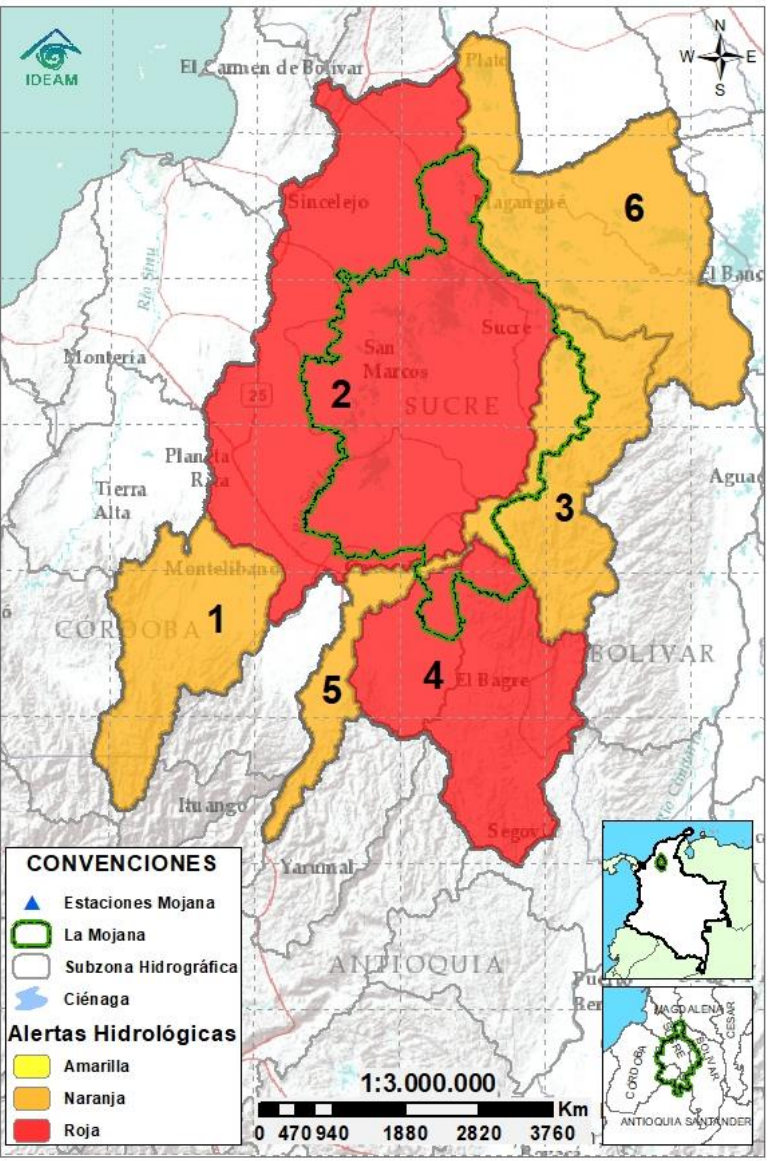
**Alerta AMARILLA**

**PARA INFORMARSE** Es un mensaje oficial por el cual se difunde información. Por lo regular se refiere a eventos observados, registrados o registrados y puede contener algunos elementos de pronóstico a manera de orientación. Por sus características pretéritas y futuras difiere del aviso y de la alerta, y por lo general no está encaminado a alertar sino a informar.

**SIN ALERTA** La información que se suministra se encuentra fuera de los umbrales de alerta.



## 2.2 CONDICIONES HIDROLÓGICAS ACTUALES



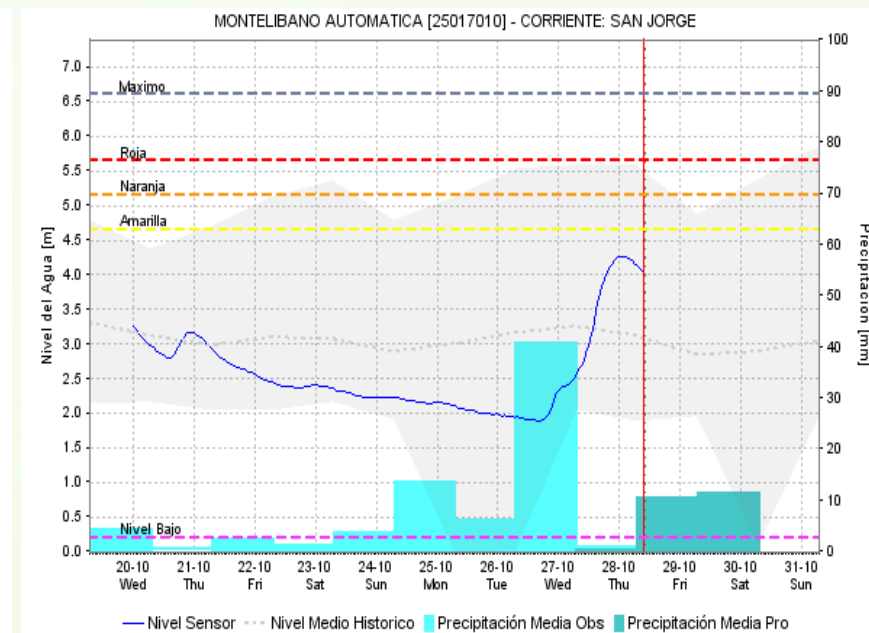
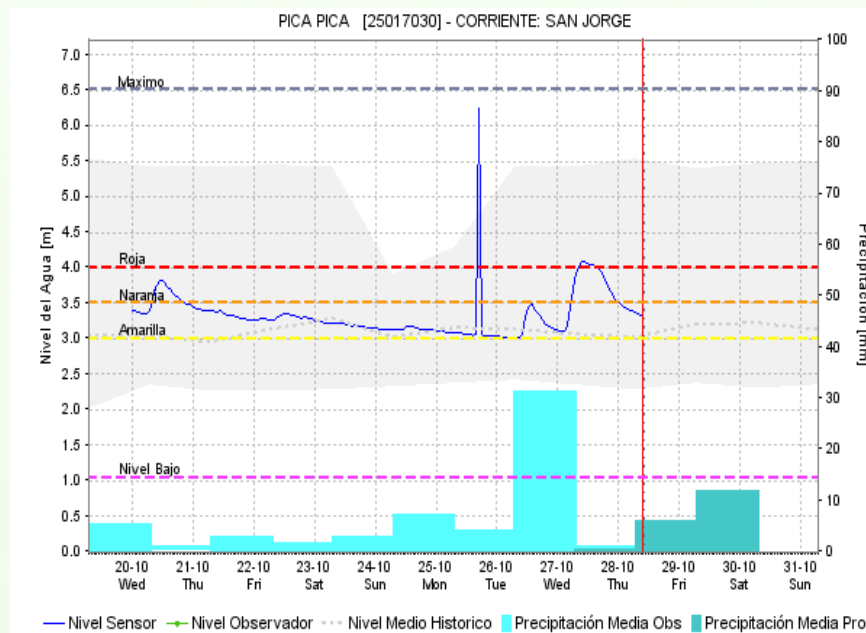
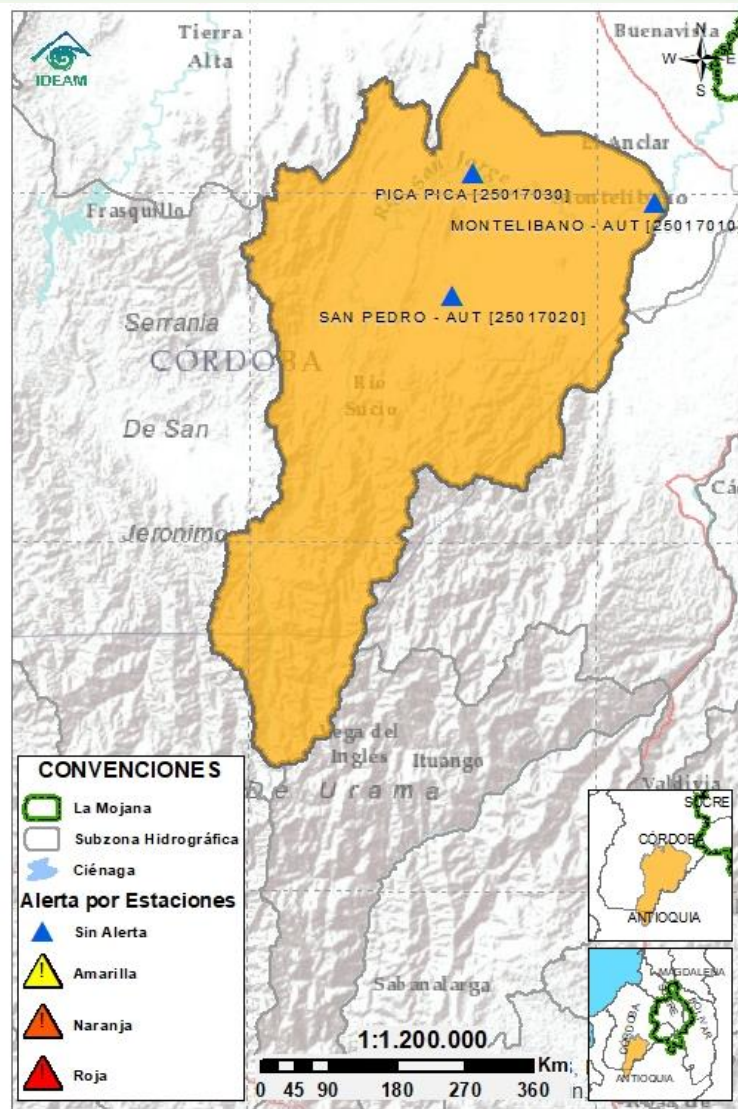
**Descripción condiciones hidrológicas:** se mantienen las alertas rojas de el Bajo San Jorge y el Bajo Nechí. En la cuenca baja del río San Jorge se observan niveles en ascenso en el tramo La Apartada-Ayapel debido a los aportes de la cuenca alta; así mismo, se observan niveles estables en el tramo San Marcos-Magangué y en el sistema de ciénagas y caños asociado. Se destaca la persistencia de afectaciones por inundación en amplias zonas de La Mojana. De igual forma, en el Bajo Nechí continúan los niveles en ascenso y se prevén nuevos incrementos en las jornadas de noche y madrugada.

Alerta	Zona Hidrográfica	Subzona o Cuenca Hidrográfica	Condición predominante	Descripción de la alerta hidrológica
	1 Bajo Magdalena-Cauca - San Jorge	Alto San Jorge	<b>Niveles en descenso</b>	Niveles en descenso en el río San Jorge y sus aportantes, luego de los incrementos ocurridos durante el día de ayer. Se prevén nuevos incrementos durante la noche y madrugada.
	2 Bajo Magdalena-Cauca - San Jorge	Bajo San Jorge	<b>Inundación</b>	Persistencia de inundaciones en extensas áreas del Bajo San Jorge, principalmente en los municipios de Ayapel, Majagual, Guaranda, Sucre y San Benito Abad.
	3 Bajo Magdalena-Cauca - San Jorge	Directos al Bajo Cauca-ciénaga La Raya entre el río Nechí y Brazo de Loba	<b>Niveles en ascenso</b>	Se mantiene el ascenso de niveles en el río Cauca, en el tramo Nechí-Pinillos. Se esperan nuevos incrementos en horas de la noche y madrugada.
	4 Nechí	Bajo Nechí y Directos al Bajo Nechí	<b>Niveles en ascenso</b>	Ascenso de niveles en el Bajo Nechí. Especial atención durante la noche y madrugada ante la probabilidad de nuevos incrementos.
	5 Cauca	Directos al Cauca entre Pto. Valdivia y río Nechí	<b>Niveles en ascenso</b>	Persiste el ascenso de niveles en el río Cauca en el tramo Valdivia-Caucasia; no se descartan nuevos ascensos en horas de la noche y madrugada.
	6 Bajo Magdalena	Directos Bajo Magdalena entre El Banco y Plato	<b>Niveles estables</b>	Altos niveles en condición estable en el Bajo Magdalena y en el Brazo de Mompós. En el Brazo de Loba se observan niveles en ascenso, especial atención en el municipio de El Banco por los altos niveles registrados.

**Nota 1:** Las alertas hidrológicas pueden ser corregidas y/o actualizadas en el futuro. No representa una certificación oficial del IDEAM.  
**Nota 2:** Es probable que los eventos hidrológicos reportados en las alertas emitidas no se estén presentando sobre los ríos principales sino sobre sus afluentes.  
**Nota 3:** El IDEAM recomienda a la población ribereña estar muy atenta al comportamiento de los niveles de los ríos y atender las recomendaciones que la Unidad Nacional de Gestión del Riesgo de Desastres (UNGRD) emita para la implementación de medidas de contingencia ante posibles afectaciones por desbordamientos e inundaciones.



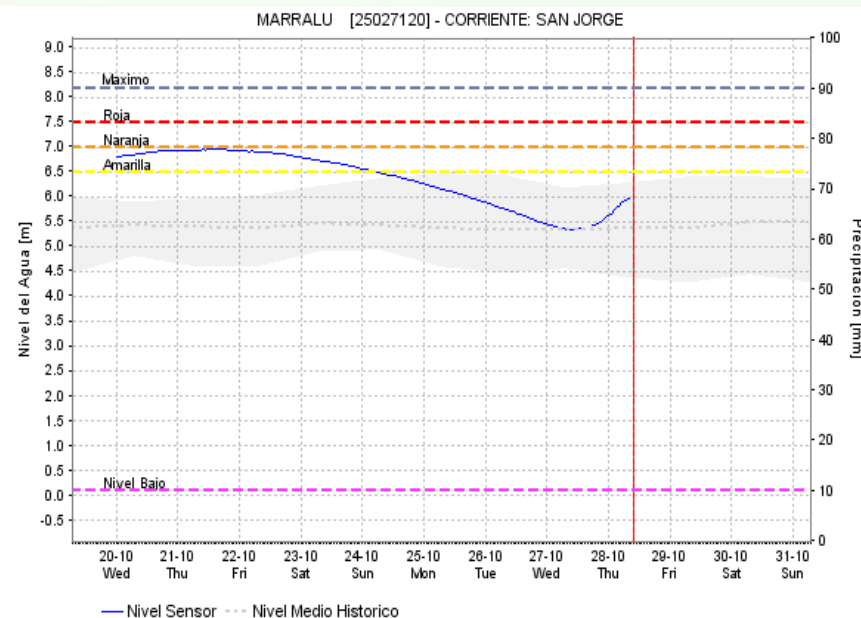
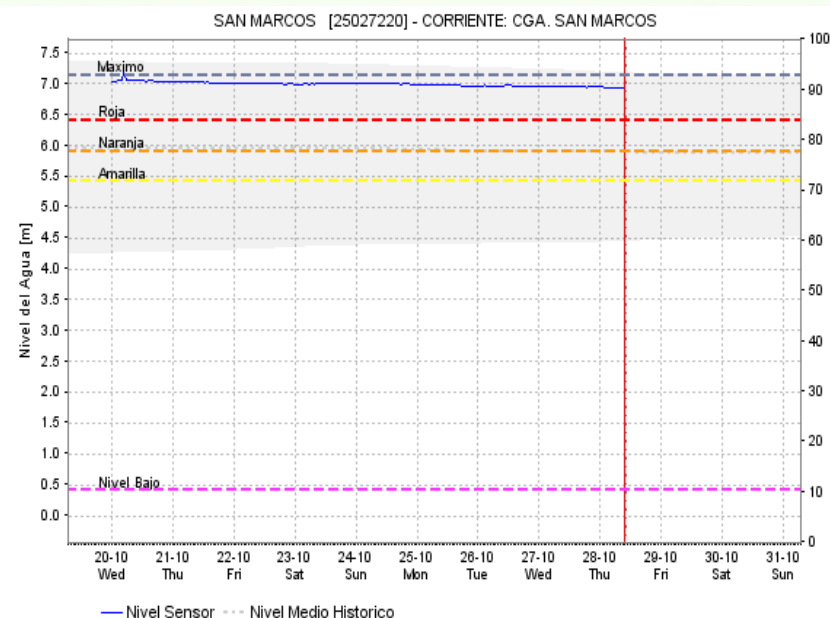
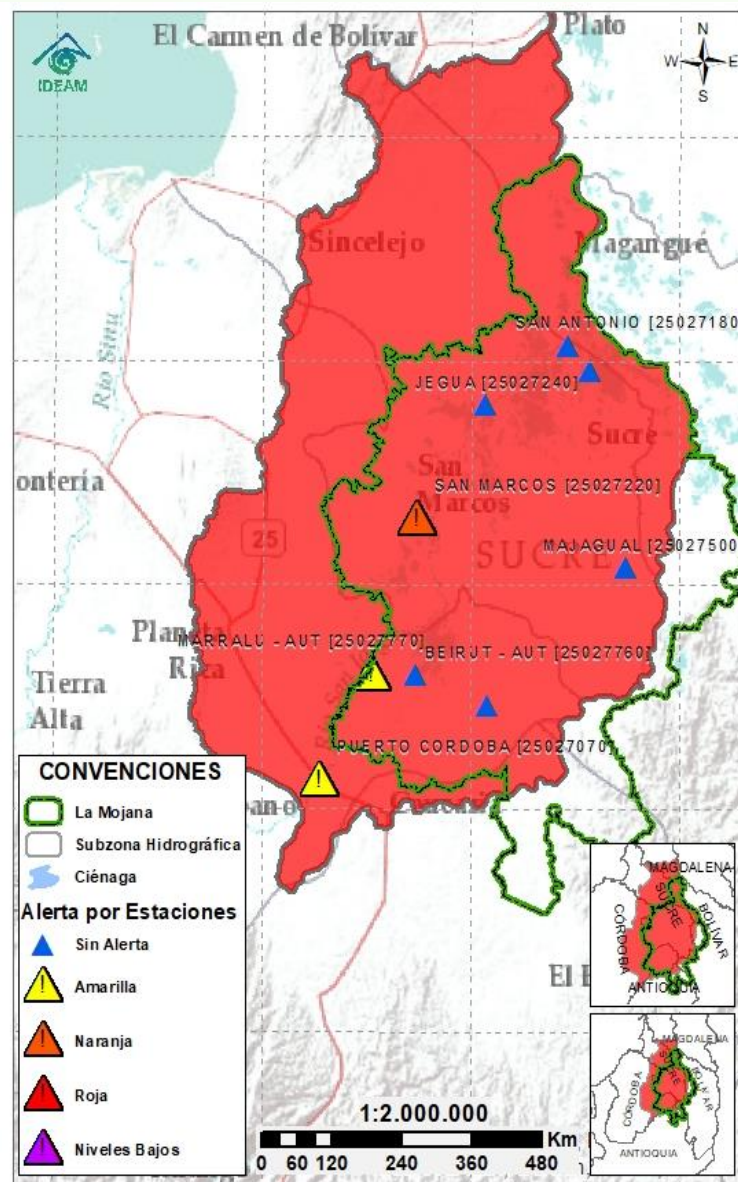
## 2.2.1 SUBZONA HIDROGRÁFICA DEL RÍO SAN JORGE CUENCA ALTA



Subzona hidrográfica	Alerta	Descripción
Cuenca alta del río San Jorge		Descenso de niveles en el río San Jorge a la altura del corregimiento de Pica Pica y del casco urbano de Montelíbano luego de los incrementos presentados durante el día de ayer. Se advierte sobre la probabilidad de nuevos incrementos en horas de la tarde y noche de hoy y madrugada de mañana



## 2.2.2 SUBZONA HIDROGRÁFICA DEL RÍO SAN JORGE CUENCA BAJA



Subzona  
hidrográfica

Alerta

Descripción

Cuenca baja  
del río San  
Jorge



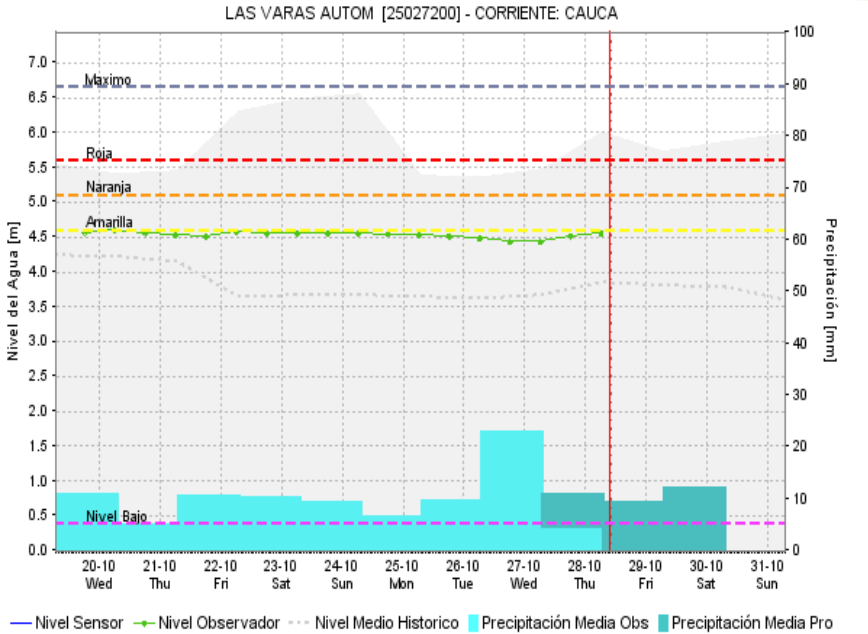
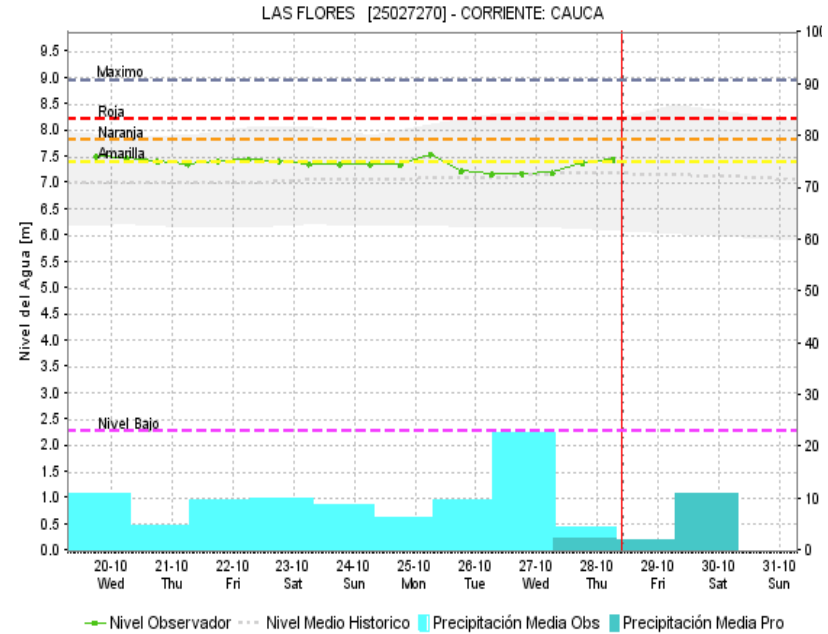
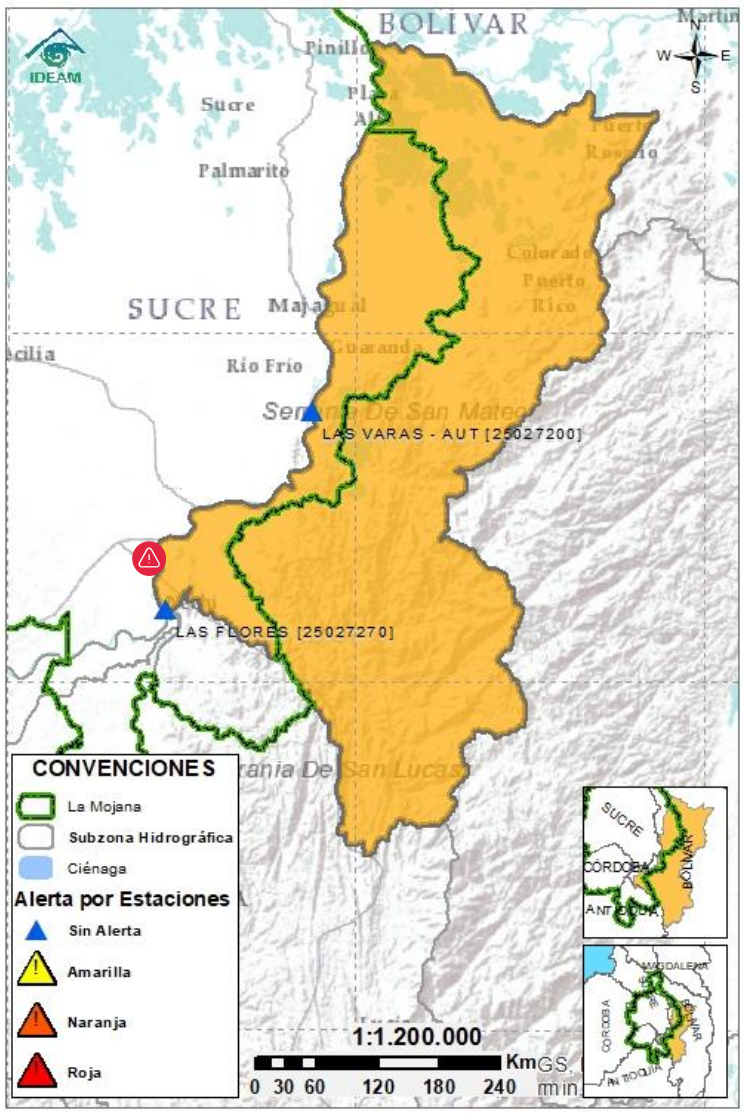
Ascenso de niveles en el río San Jorge en el tramo La Apartada-Ayapel debido a aportes de la cuenca alta. Por otra parte, se mantienen niveles estables en el tramo San Marcos-Magangué así como en el sistema de ciénagas y caños de la cuenca baja. Se destaca la persistencia de las inundaciones en la zona, así como la continuidad en la ejecución de obras de contención del ingreso de aguas del río Cauca hacia el Bajo San Jorge, a través del sector Cara de Gato.

**Nota:**

- 27 de agosto al 28 de octubre: transvase de caudal del río Cauca hacia el Bajo San Jorge, tras el rompimiento del río Cauca en el sector de Cara de Gato (27/08/2021), generando afectaciones por inundación en los municipios de Guaranda, Ayapel, Majagual y San Benito Abad.



### 2.2.3 DIRECTOS AL BAJO CAUCA - CIÉNAGA LA RAYA ENTRE EL RÍO NECHÍ Y EL BRAZO DE LOBA



Subzona  
hidrográfica

Alerta

Descripción

Directos al bajo  
Cauca- Ciénaga  
La Raya entre el  
río Nechí y  
Brazo de Loba



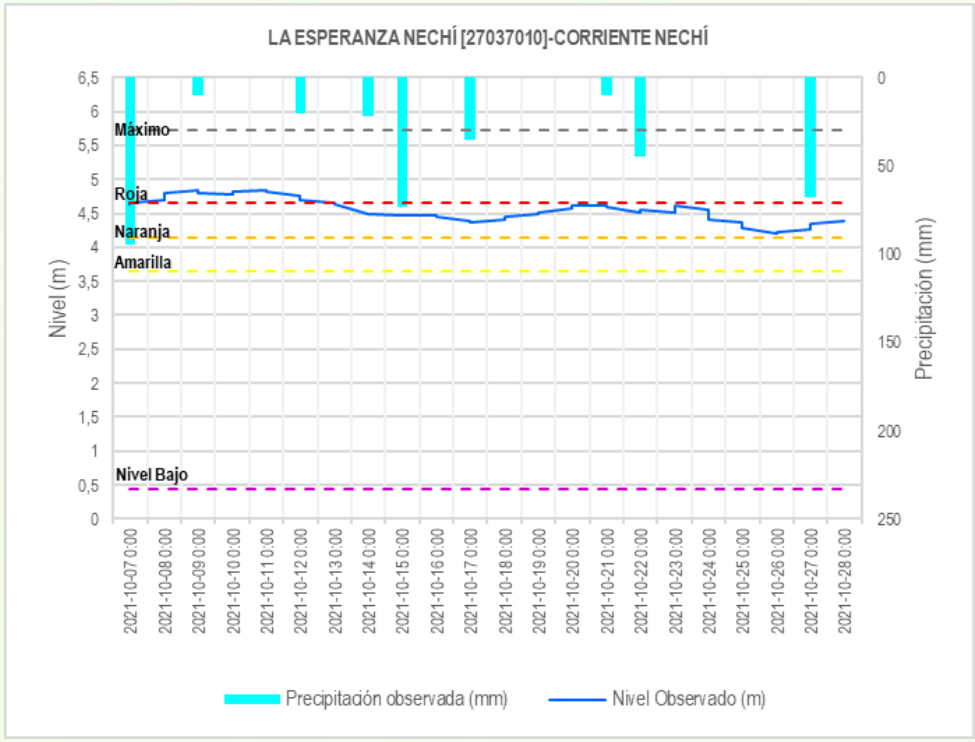
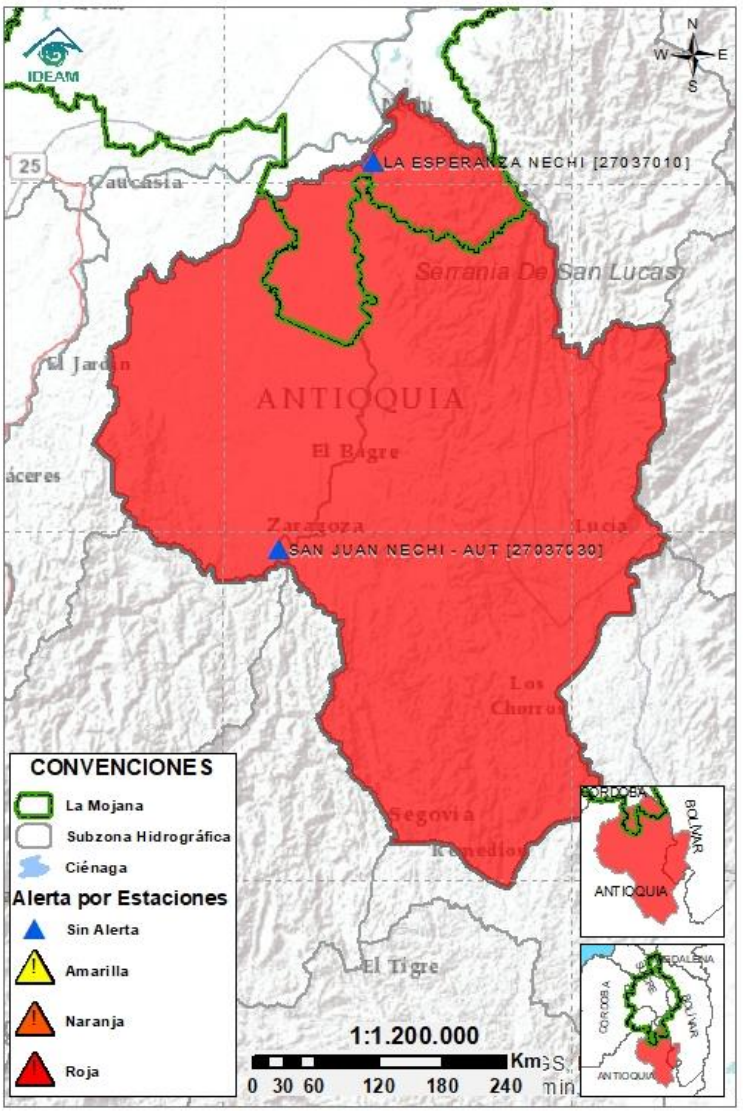
Persiste el ascenso de niveles en el río Cauca en el tramo Nechí-Pinillos. No se descarta la probabilidad de nuevos incrementos en horas de la noche y madrugada. Se mantiene la alerta roja puntual en el sector de Cara de Gato (San Jacinto del Cauca), donde se presenta trasvase de caudal del río Cauca hacia el Bajo San Jorge.

**Nota:**

- 27 de agosto: rompimiento del dique por el río Cauca en el sector Cara de Gato (San Jacinto del Cauca), generando el ingreso de agua del río Cauca al Bajo San Jorge.



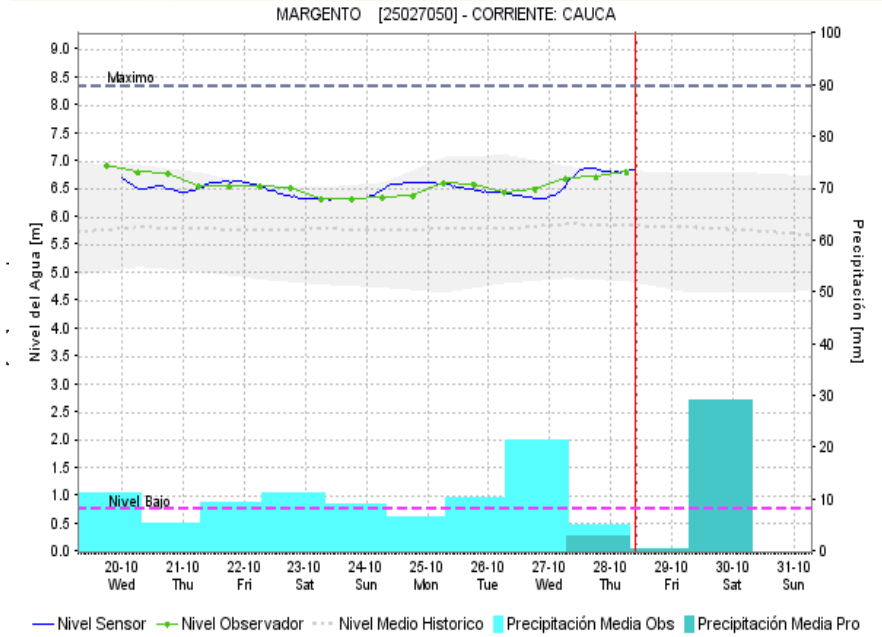
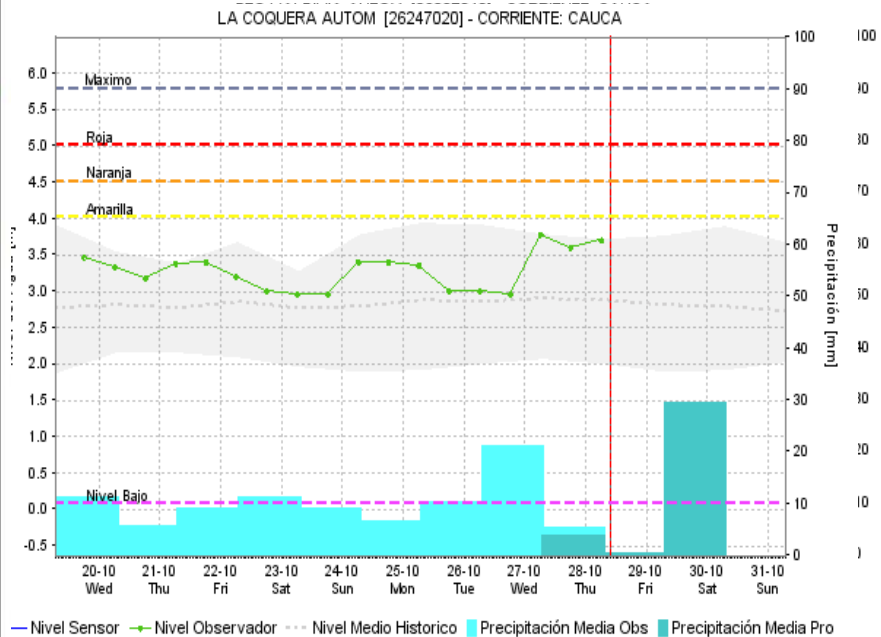
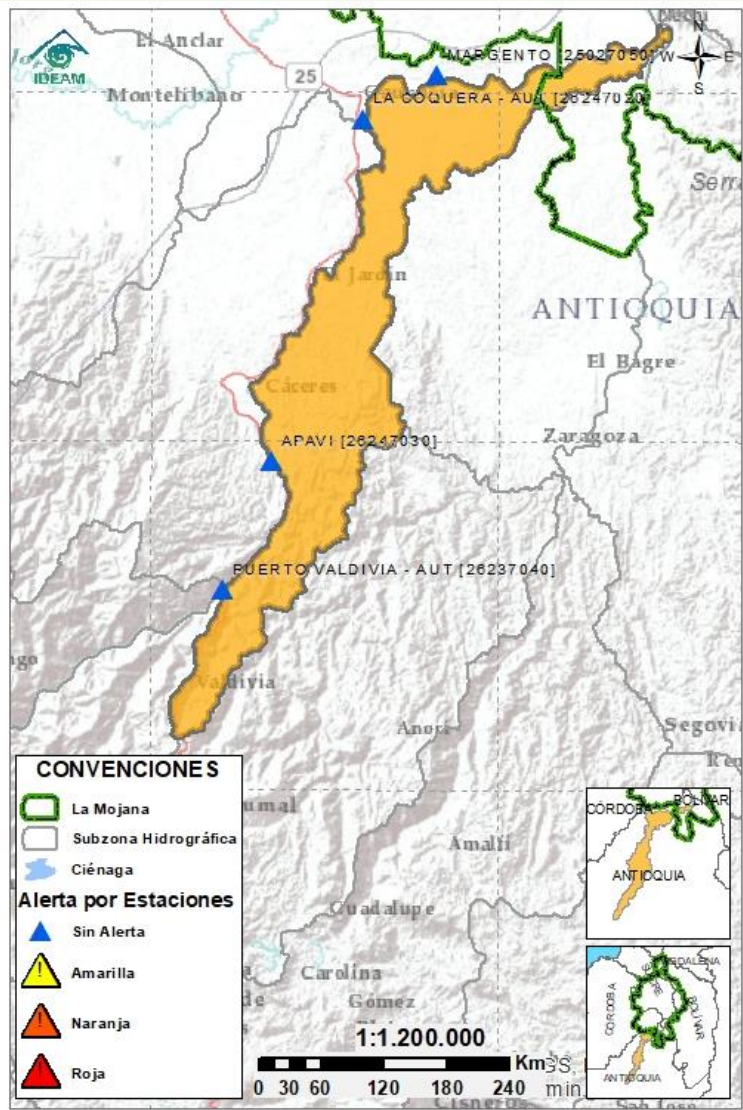
## 2.2.4 SUBZONA HIDROGRÁFICA DEL RÍO NECHÍ CUENCA BAJA



Subzona hidrográfica	Alerta	Descripción
Cuenca baja del río Nechí		Se mantienen los niveles es ascenso en el río Nechí en el tramo que comprende los municipios de Zaragoza, Caucasia, El Bagre y Nechí, así como en sus aportantes. No se descartan nuevos incrementos durante las jornadas de noche y madrugada.



## 2.2.5 DIRECTOS AL CAUCA ENTRE PTO. VALDIVIA Y RÍO NECHÍ



Subzona  
hidrográfica

Alerta

Descripción

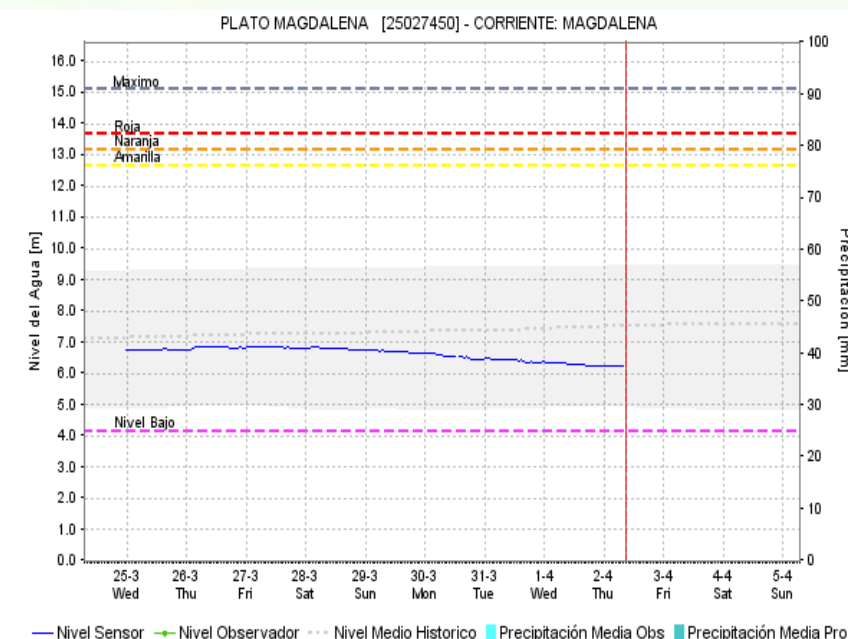
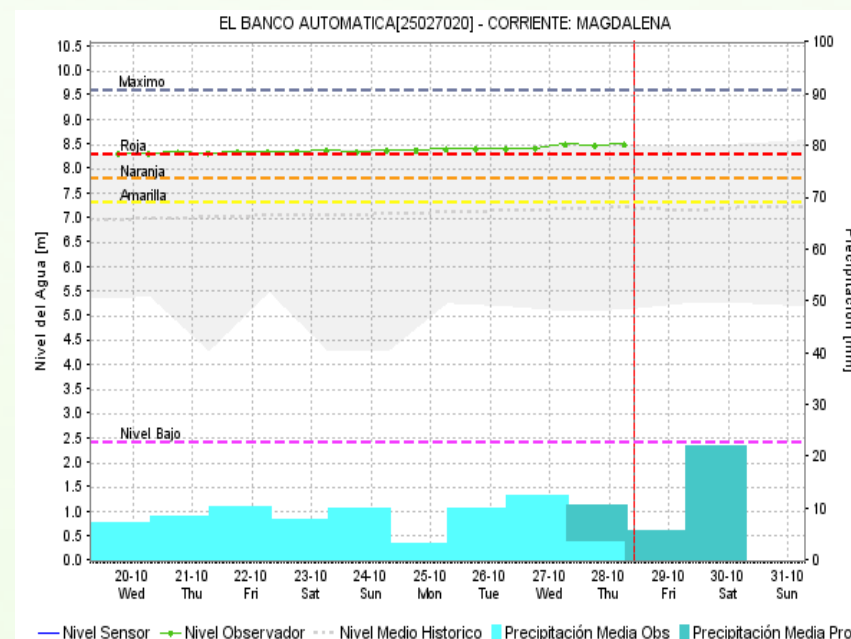
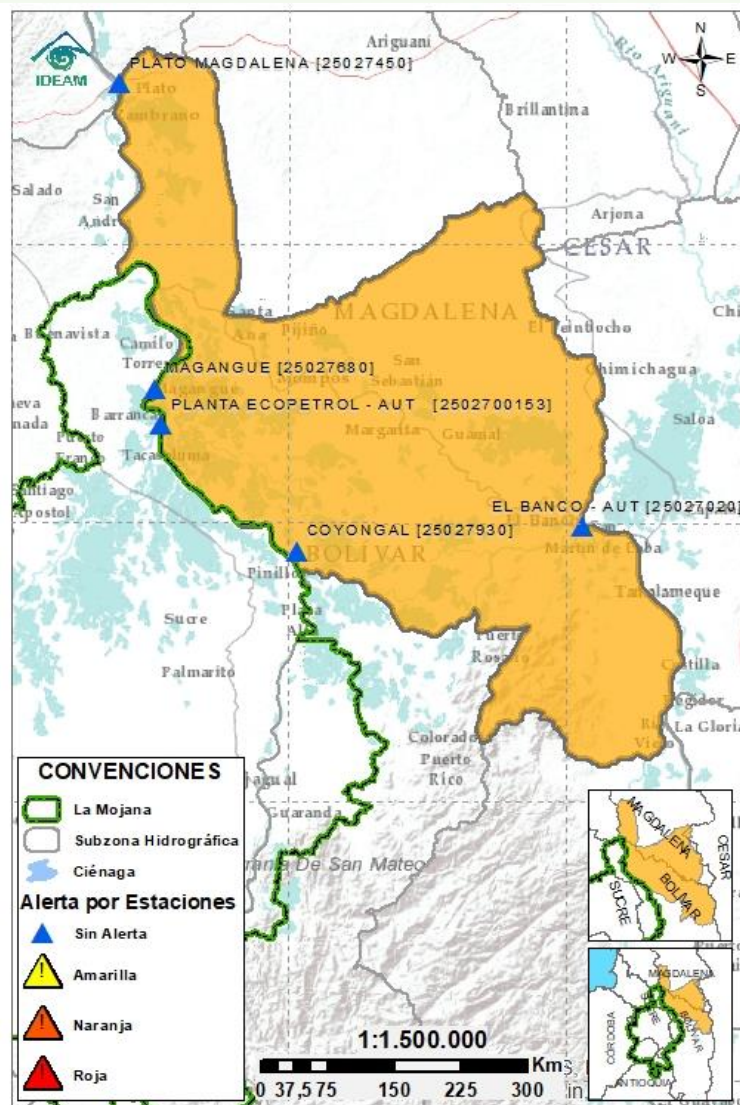
Directos al  
Cauca entre  
Pto. Valdivia y  
río Nechí



Persiste el ascenso de niveles del río Cauca en su recorrido por los municipios de Valdivia, Cáceres, Caucasia y Nechí. Se esperan nuevos incrementos en horas de la tarde y noche de hoy y madrugada de mañana.



## 2.2.6 DIRECTOS AL BAJO MAGDALENA ENTRE EL BANCO Y EL PLATO



Subzona  
hidrográfica

Alerta

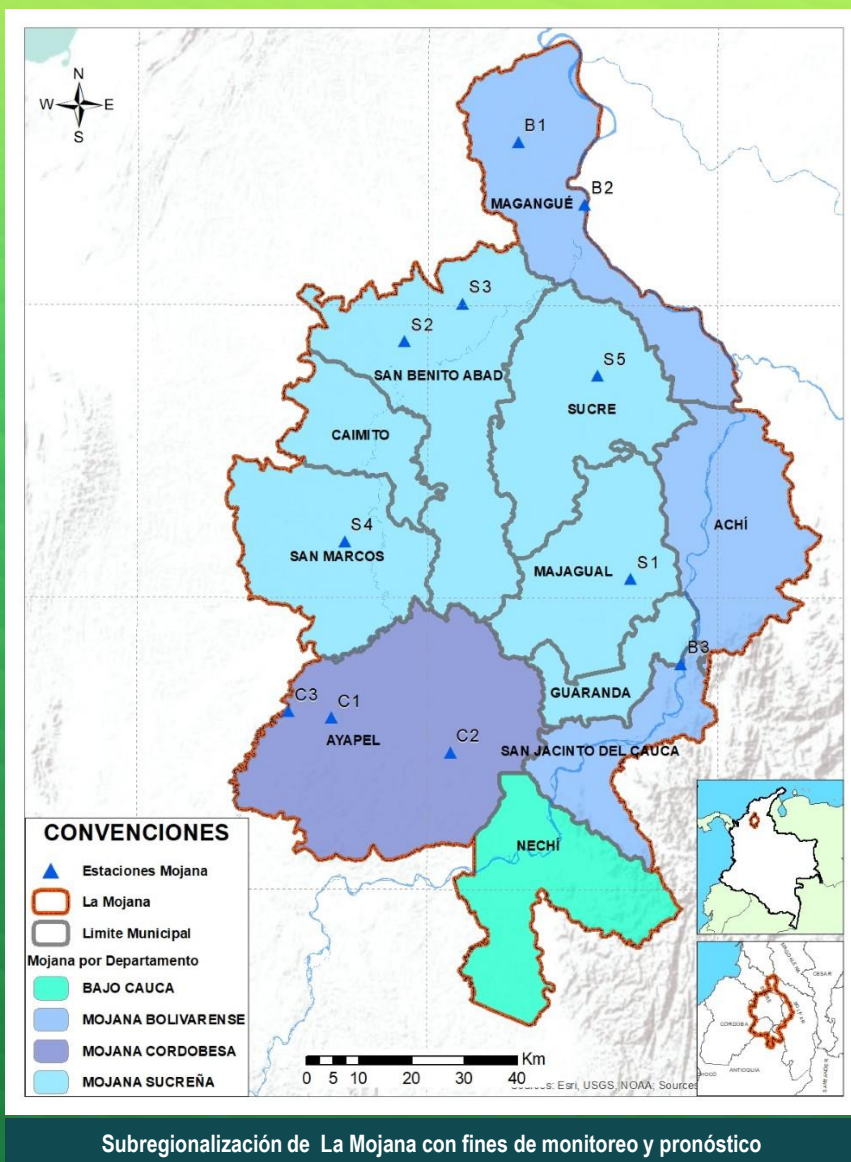
Descripción

Directos Bajo  
Magdalena  
entre el Banco  
y el Plato



Persisten los niveles estables, pero con valores altos, en el río Magdalena entre El Banco y Plato, así como en el Brazo de Mompós (municipios de Guamal, San Sebastián de Buenavista, Mompós, San Zenón, Talaigua Nuevo, Santa Ana y Santa Bárbara de Pinto). Por otra parte, en el Brazo de Loba (El Banco San Martín de Loba, Hatillo de Loba, Barranco de Loba y Pinillos) se observan niveles en ascenso. Especial atención en el casco urbano de El Banco, por altos niveles que superan el umbral de alerta roja.





## Estaciones Meteorológicas Automáticas y Convencionales en la región de La Mojana

Leyenda	Estación	Municipio	Departamento	Tipo	Código
B1	Aeropuerto Baracoa	Magangué	Bolívar	Convencional	25025100
B2	Planta Ecopetrol	Magangué	Bolívar	Automática	250270153
B3	Las Varas	San Jacinto del Cauca	Bolívar	Convencional	25027200
C1	Ayapel	Ayapel	Cordoba	Convencional	25025030
C2	Caño Barro	Ayapel	Cordoba	Automática	13027040
C3	Marralú	Ayapel	Cordoba	Automática	25027770
S1	Majagual	Majagual	Sucre	Convencional	25020340
S2	San Benito Abad	San Benito Abad	Sucre	Convencional	25025180
S3	Santiago Apóstol	San Benito Abad	Sucre	Convencional	25020760
S4	San Marcos	San Marcos	Sucre	Automática	25025340
S5	San Luis	Sucre	Sucre	Convencional	25021370

## Horarios de monitoreo y pronóstico de las condiciones meteorológicas







El ambiente  
es de todos

Minambiente

## EQUIPO DE TRABAJO CRPA LA MOJANA

Elaborado por:

AARÓN OMAÑA, Meteorólogo

ROCÍO SÁNCHEZ, Hidróloga

Con la colaboración de:

JAIRO LUIS VÉLEZ VARGAS, Profesional SIG  
MAYERLIN SANDOVAL ORTEGA, Comunicadora

[www.corpomojana.gov.co](http://www.corpomojana.gov.co)

**Correo Electrónico:**

[corpomojana@corpomojana.gov.co](mailto:corpomojana@corpomojana.gov.co)

Cra. 21 # 21 A – 44 San Marcos - Sucre

Teléfono: (+575) 295 5347

**YOLANDA GONZALEZ HERNÁNDEZ,**

Directora General IDEAM.

**DANIEL USECHE SAMUDIO,**

Jefe Oficina del Servicio de Pronósticos y Alertas

[www.ideam.gov.co](http://www.ideam.gov.co)

**Correos electrónicos:**

[servicio@ideam.gov.co](mailto:servicio@ideam.gov.co),

[alertas@ideam.gov.co](mailto:alertas@ideam.gov.co)

Calle 25 d # 96b - 70, piso 3. Bogotá, D.C.

Teléfono: 307 5625 ext. 1334 - 1336.

**LILIANA QUIROZ**, Directora General de la Corporación para el Desarrollo Sostenible de La Mojana y el San Jorge-CORPOMOJANA.

**RAQUEL GARAVITO**, Gerente del Fondo Adaptación

**JIMENA PUYANA**, Gerente Nacional de Desarrollo Sostenible del PNUD

